

Горно-Алтайский государственный университет

Научно-исследовательский центр  
истории и культуры тюркских народов

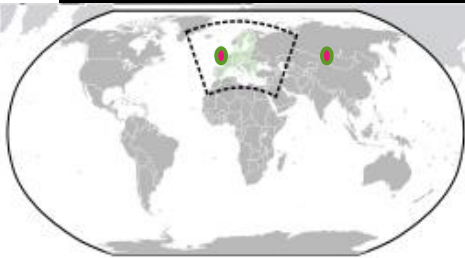
Кафедра археологии и всеобщей истории

Музейный комплекс

**Результаты стажировки  
«АЭРОФОТОСЪЕМКА И ГИС-ТЕХНОЛОГИИ В  
АРХЕОЛОГИИ: ТЕОРИЯ И ПРАКТИКА»  
выполняемой в Гентском университете  
(г.Гент, Бельгия)**

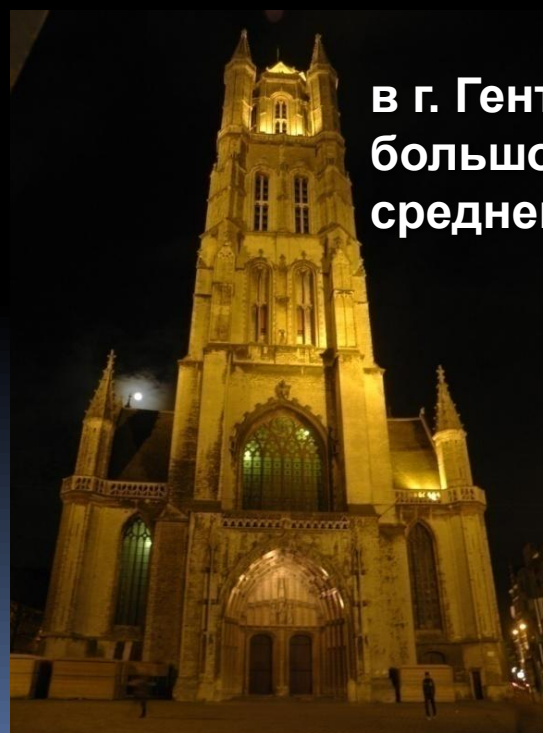
**Константинов Н.А.**

Стажировка проводилась по теме «Аэрофотосъемка и ГИС-технологии в археологии: теория и практика» в Гентском университете, г. Гент Бельгия ноябрь 2012 – май 2013 по программе стипендий президента РФ для обучения за рубежом студентов и аспирантов российских вузов в 2012/2013 учебном году проводимом Министерством образования и науки РФ. Большую поддержку при оформлении выездной документации оказал Горно-Алтайский государственный университет



город Гент на карте  
Бельгии



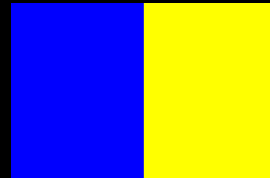



**в г. Генте сохранилось  
большое количество  
средневековых зданий**



# Гентский университет

- Дата основания - 1817 год
- 11 факультетов
- 38 тыс. студентов, около 7 100 сотрудников
- 89 место в международном рейтинге университетов (Academic Ranking of World Universities)



- 
- Начиная с середины 90-х гг. прошлого столетия Гентский университет активно сотрудничает с Горно-Алтайским государственным университетом, главным образом, в области изучения археологических памятников. Основным направлением научных работ на Алтае является фиксация объектов историко-культурного наследия. Фиксация археологических объектов одно из важнейших мероприятий в области сохранения культурного наследия.

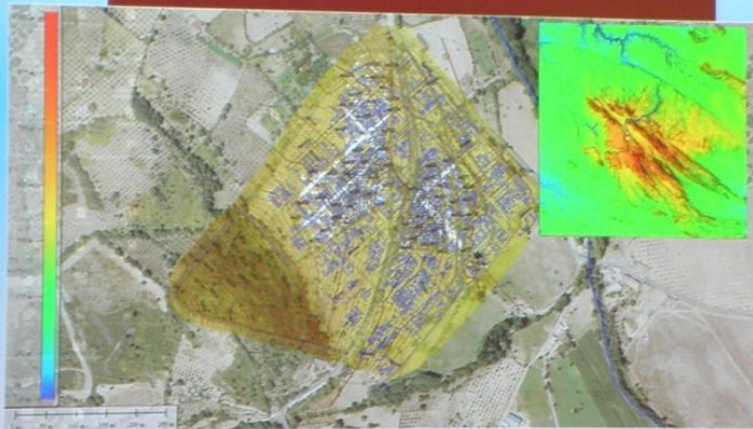


Теоретическая часть стажировки включала в себя следующие направления:

- Изучение методики создания и работы с археологическими геоинформационными системами (ГИС)
- Изучение методики аэрофотосъемки и использования космоснимков при изучении археологических памятников
- Знакомство с организацией научной деятельности в европейских странах
- Подготовка научной статьи в зарубежный журнал



## Non-destructive approaches to complex archaeological sites in Europe: a round up




Ghent, 15-17 January 2013

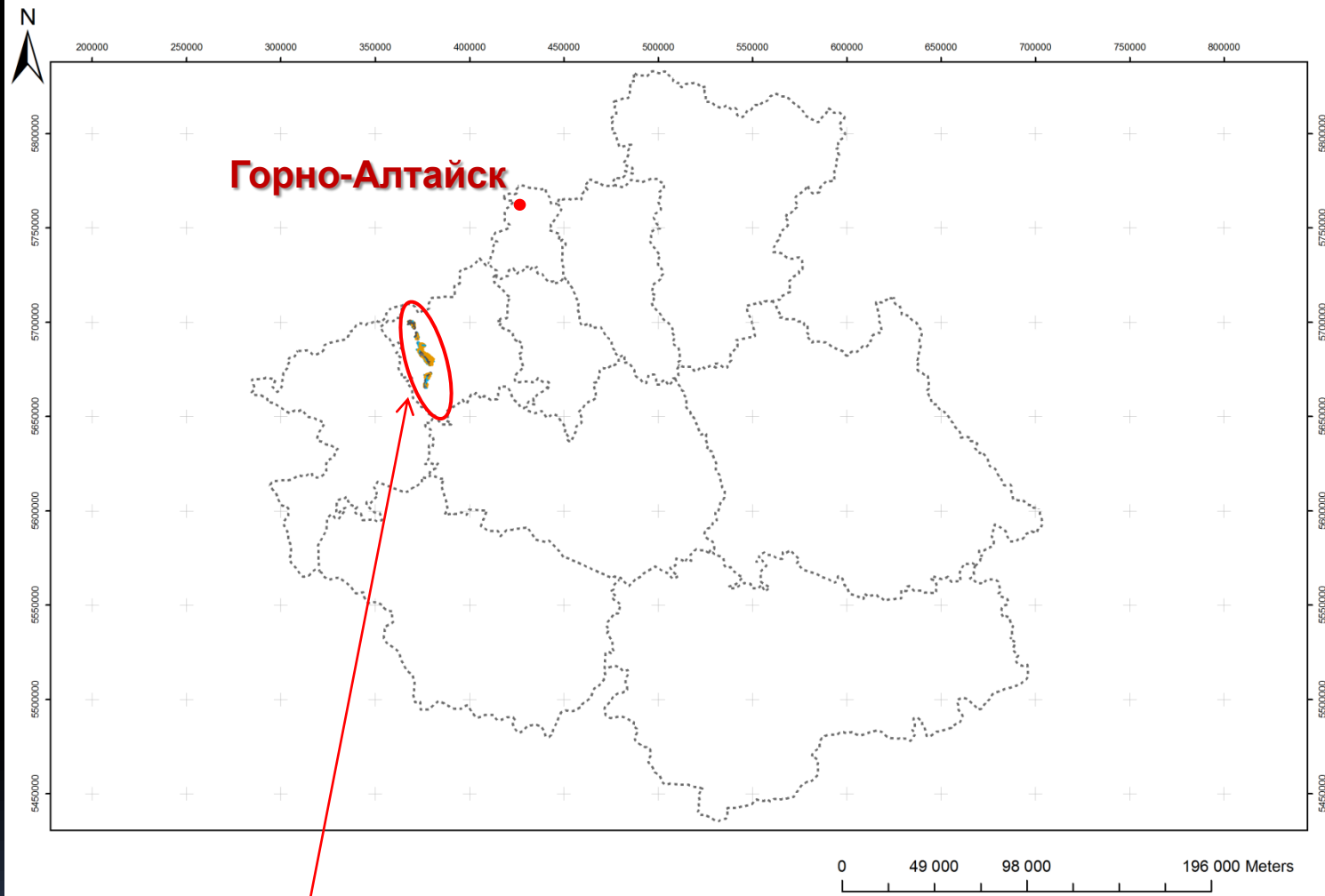


Во время прохождения стажировки удалось поучаствовать в работе нескольких конференций и симпозиумов различного уровня, присутствовать на защите диссертаций PhD, и других мероприятиях



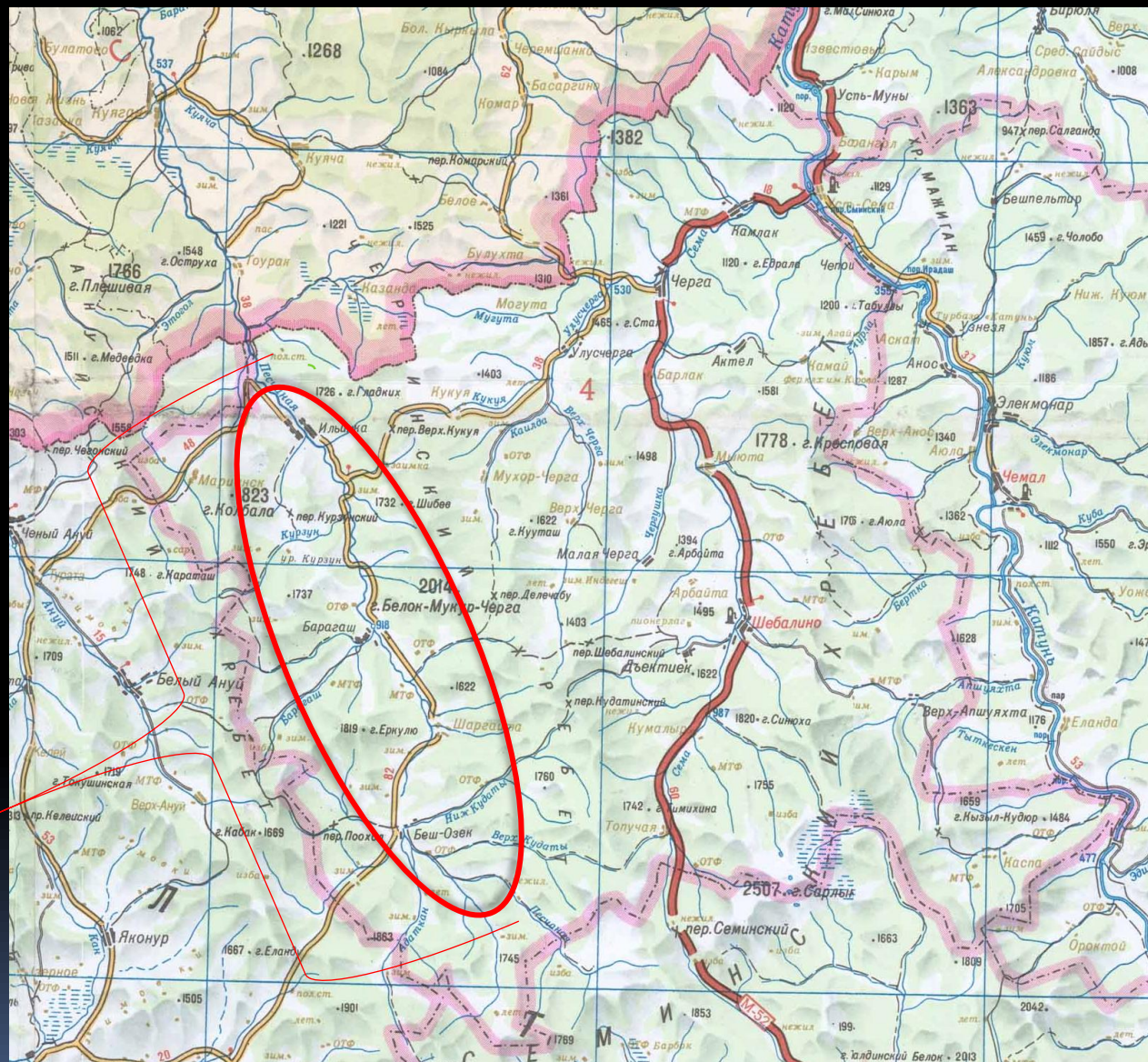


- 
- Практическая часть работ состояла в создании ГИС-проекта «Археологические памятники верховьев реки Песчаная». При создании проекта были использованы результаты полевых работ 2011 года. Эти данные были обработаны в программе ArcMAP с использованием спутниковых снимков, находящихся в свободном доступе в сети интернет.



**Район исследования на карте-схеме Республики Алтай**

Исследованный участок  
на карте Шебалинского  
района







**Фото обследованных участков долины реки Песчаная  
во время полевых работ 2011 года**





Фото обследованных участков долины реки Песчаная

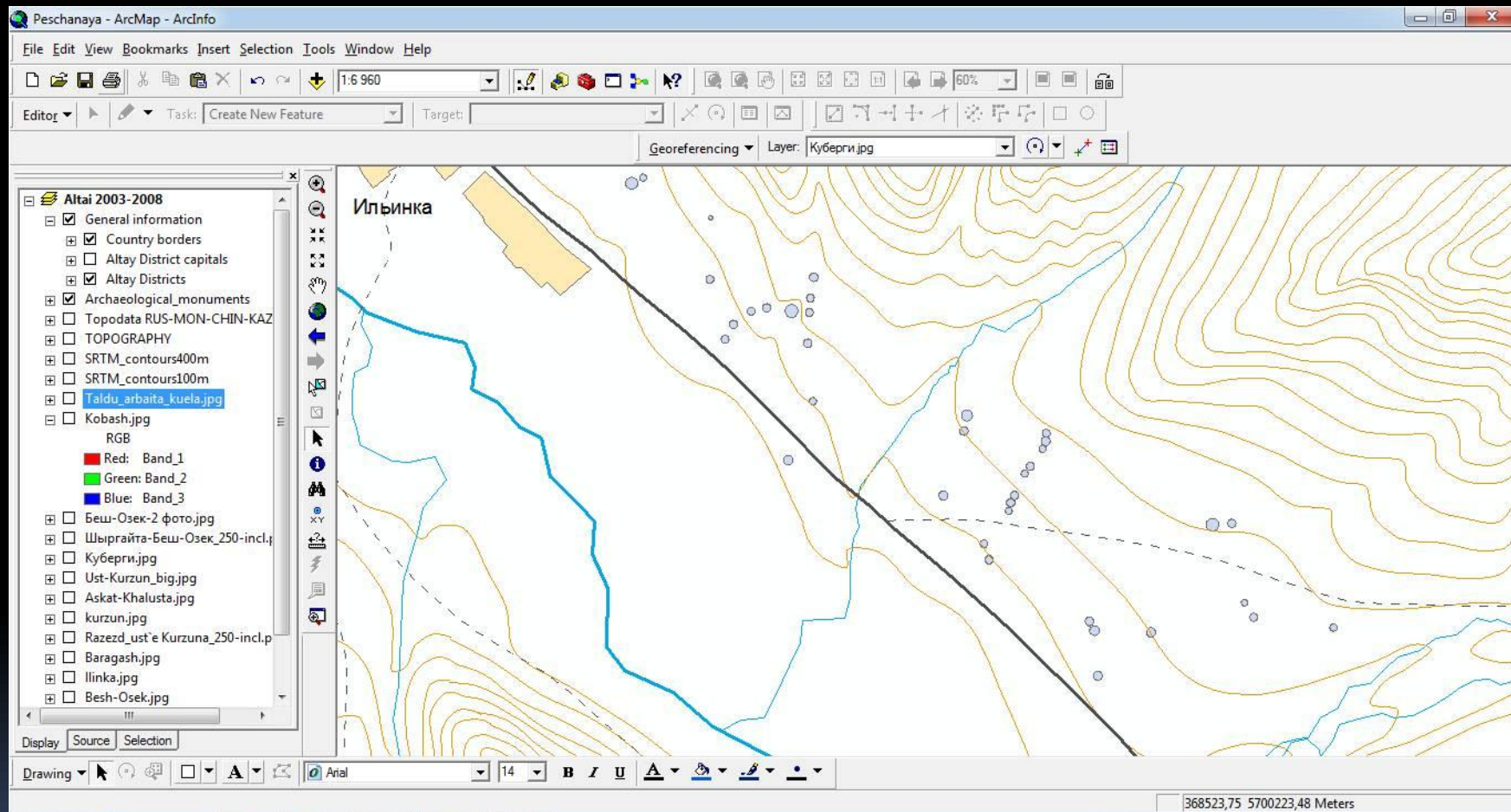


Фото обследованных участков долины реки Песчаная



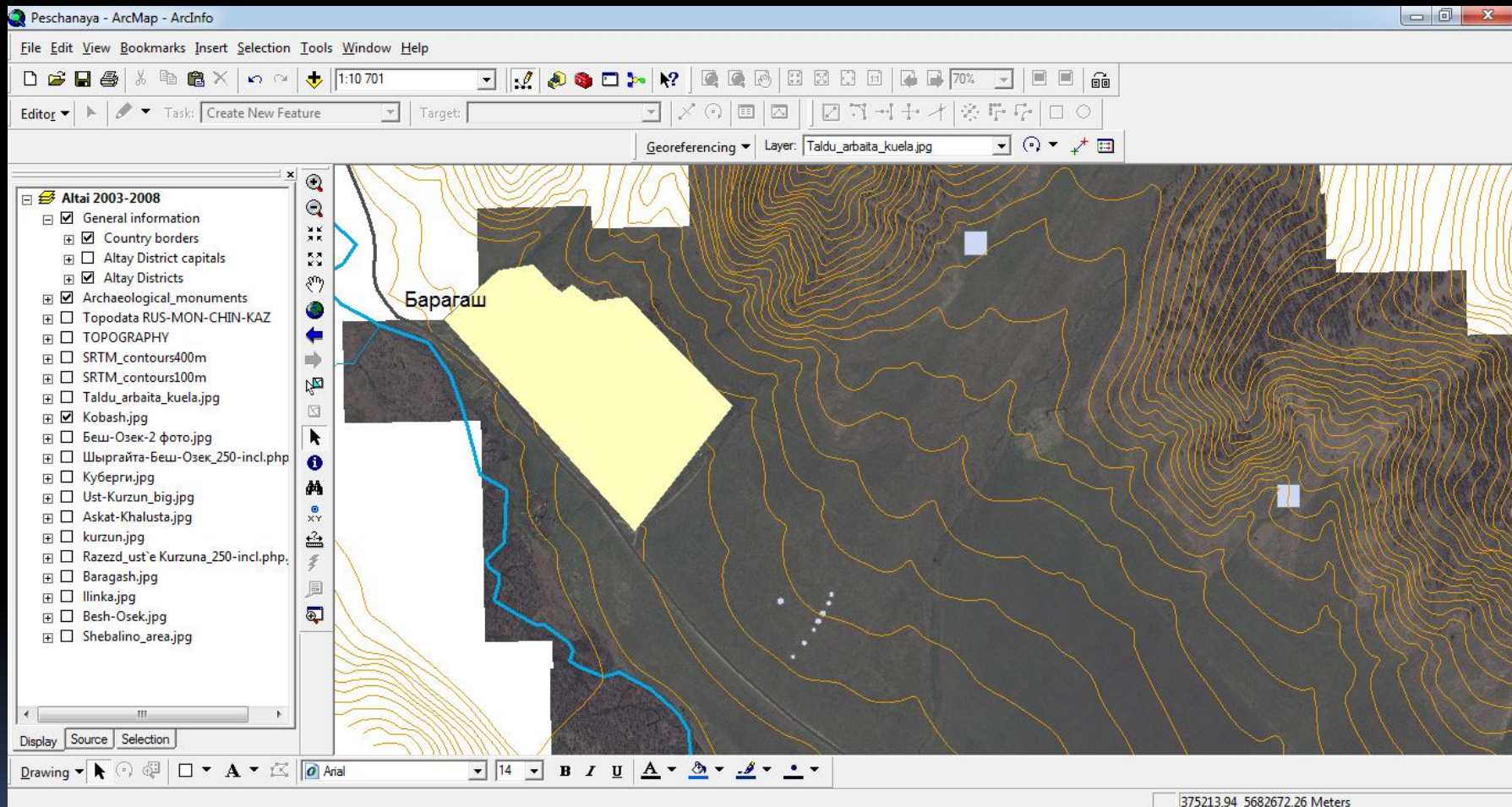


Фото обследованных участков долины реки Песчаная  
во время полевых работ 2011 года



**Окно программы ArcMAP  
(на экране векторная карта с археологическими объектами)**





**Окно программы ArcMAP  
(горизонталы и археологические объекты  
наложены на спутниковый снимок)**

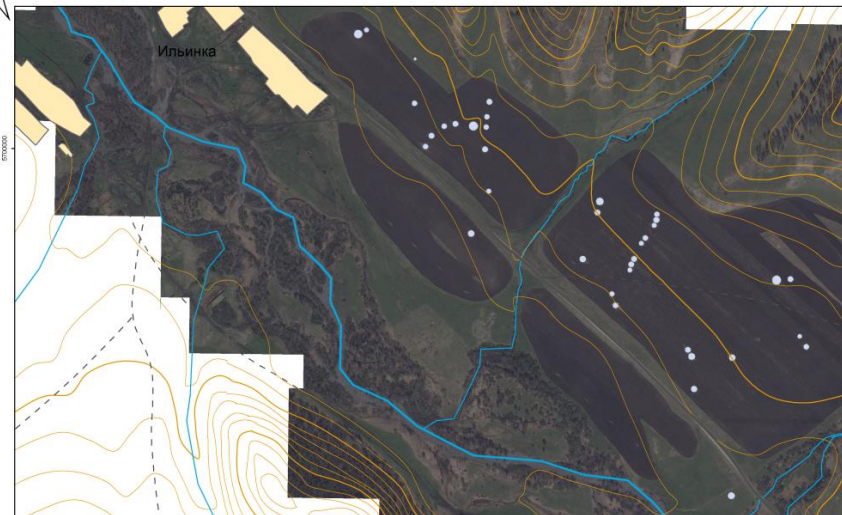
Археологические памятники верховьев Песчаной



Могильники Талду-1, 2

0 125 250 500 Meters

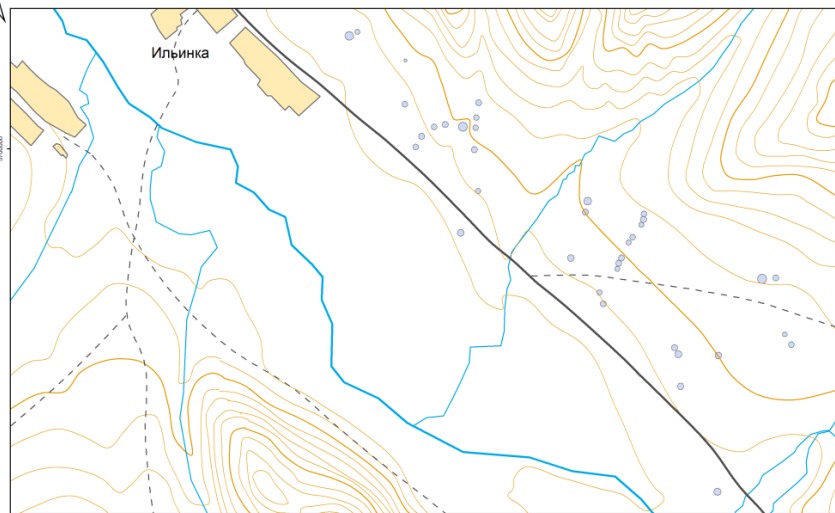
Археологические памятники верховьев Песчаной



Могильники Талду-1, 2

0 125 250 500 Meters

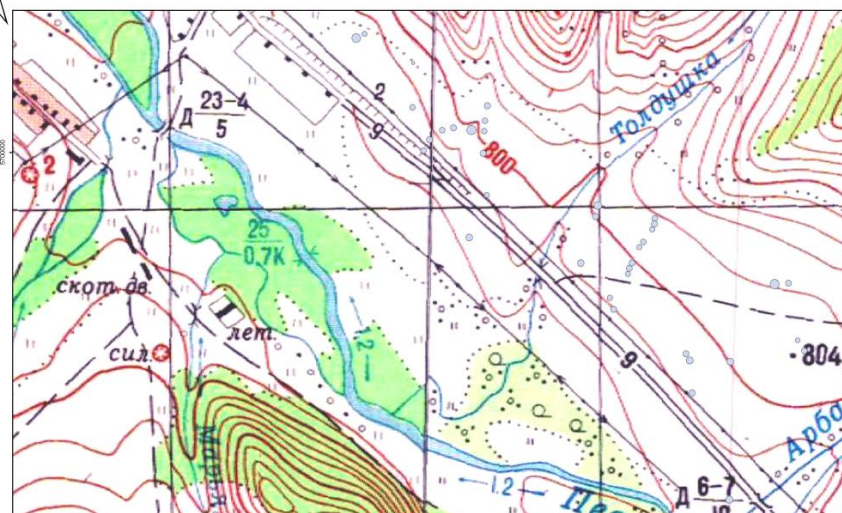
Археологические памятники верховьев Песчаной



Могильники Талду-1, 2

0 125 250 500 Meters

Археологические памятники верховьев Песчаной

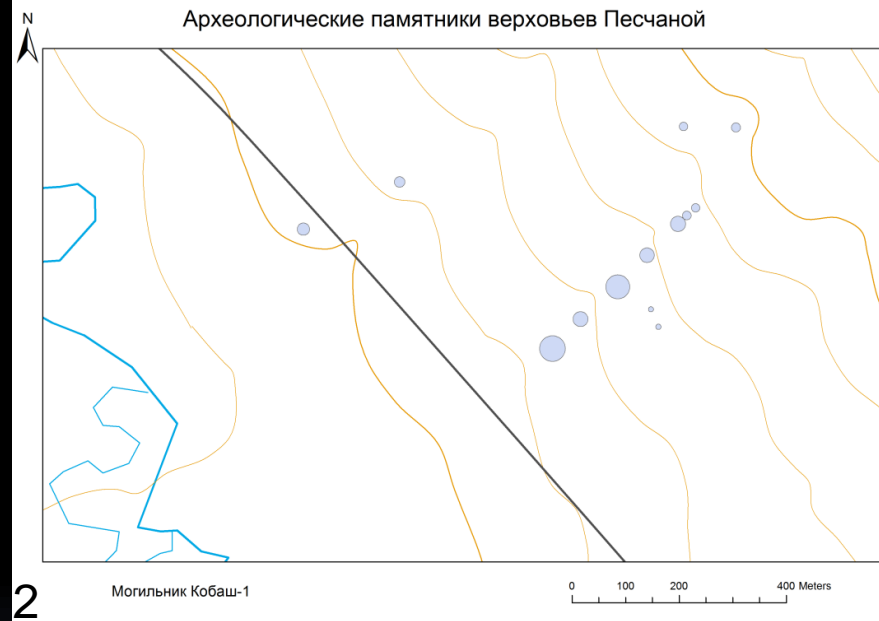


Могильники Талду-1, 2

0 125 250 500 Meters

План археологического памятника, выполненный в ArcMAP с разными топографическими основами





План археологического памятника, выполненный в ArcMAP

## Итоги стажировки:

- Освоены теоретические основы создания археологических геоинформационных систем (ГИС);
- Получены навыки работы с программным обеспечением по созданию ГИС;
- Создан ГИС-проект «Археологические памятники верховьев реки Песчаная»;
- Удалось принять участие в качестве слушателя в работе нескольких конференций, симпозиумов и открытых лекций;
- Подготовлена к публикации в зарубежном журнале статья на английском языке.



- Пользуясь случаем, хотелось бы выразить слова благодарности администрации Горно-Алтайского государственного университета и лично ректору В.Г. Бабину, руководителю и специалистам Отдела международных связей ГАГУ Н.А. Юрковой и Т.В. Федосовой, начальнику Отдела аспирантуры Е.Н. Устюжаниной, а также коллегам из Гентского университета – главе департамента археологии Жану Буржуа, сотруднику департамента Гертьяну Плетцу и всем тем, кто оказал поддержку и помощь при организации и прохождении стажировки

Спасибо за внимание!

